



PODER JUDICIÁRIO DO ESTADO DO RIO GRANDE DO NORTE
GRUPO DE TRABALHO DO SAJ DO PRIMEIRO GRAU – G TSAJ-PG
Fórum Miguel Seabra Fagundes
Rua Dr. Lauro Pinto, 315, 6º Andar, Lagoa Nova, Natal, RN, 59064-972
Tels: 3616-9038 / 9135 / 9157 – E-mail: gtsaj-pg@tjrn.gov.br



Sistema de Automação do Judiciário - Primeiro Grau

Módulo Estatística

**PADRONIZAÇÕES DE PROCEDIMENTOS
SAJ PG5**

EQUIPE SAJ - PRIMEIRO GRAU

ÍNDICE

INTRODUÇÃO	3
<i>Objetivo deste Manual</i>	3
<i>Ajuda do SAJ Estatística</i>	3
PADRONIZANDO AS INFORMAÇÕES	4
<i>Contabilizando as Sentenças, Decisões e Despachos</i>	4
Sentenças	4
Decisões	4
Despacho	4
<i>Movimentações de Remessa ao Tribunal de Justiça</i>	4
<i>Processos Conclusos</i>	5
<i>Audiências</i>	6
1) Pauta de Audiências em Bloco	6
2) Alterando a Situação da Audiência ao se Fazer o Termo de Audiência ...	7
<i>Processos Arquivados</i>	7
<i>Cadastro de Recursos e Incidentes</i>	8
INTERPRETANDO OS DADOS DO GERENCIAL DA VARA	9
<i>Gerencial da Vara</i>	9
Interpretando o primeiro quadro do relatório:	9
Interpretando o segundo quadro do relatório	11
Processos em andamento	13
Processos em andamento sem movimentação	14
Processos em carga	14
Prazos vencidos	15
Mandados pendentes de cumprimento	15
Petições com juntada pendente	16
Situacional	16
Sentenças proferidas	17
Recursos, execuções, ações incidentais, incidentes processuais e outras petições	18
Tipos de recurso, execuções, ações incidentais, incid. processuais e pet. intermediária	19
Audiências	19
Apêndice A – Tipos de Movimentações	21
<i>Movimentações de Sentença</i>	21
<i>Movimentações de Decisão</i>	22
<i>Movimentações de Despacho</i>	23
<i>Movimentações que Suspendem o Processo</i>	23

INTRODUÇÃO

Objetivo deste Manual

O presente Manual tem por objetivo orientar o usuário do sistema SAJ PG a alimentar corretamente o sistema, seguindo padronizações estabelecidas com o intuito de produzir resultados estatísticos consistentes, refletindo a realidade da respectiva vara.

Para que o sistema produza tais resultados consistentes, o mesmo deverá ser **plena e corretamente** utilizado. Entenda-se “corretamente” como sendo de forma padronizada, conforme orientações deste Manual, Provimentos da Corregedoria de Justiça, determinações da CGInfo, dentre outras orientações pertinentes.

Ajuda do SAJ Estatística

Na tela inicial do SAJ Estatística, pode-se acionar a ajuda clicando o botão **F1** do teclado. Abrir-se-á a tela abaixo, onde é possível consultar a ajuda. Caso o navegador bloqueie a exibição do conteúdo, o mesmo deverá ser desbloqueado.

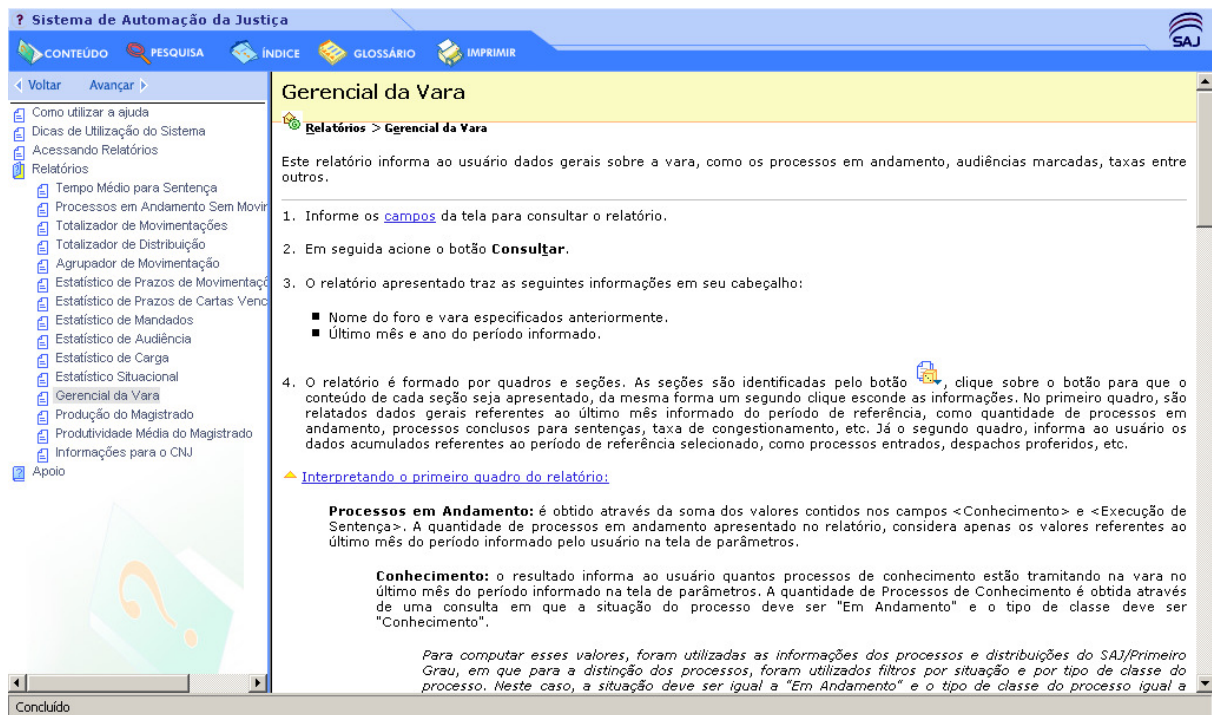


Figura: Tela da ajuda do SAJ Estatística (ao se clicar o botão F1)

PADRONIZANDO AS INFORMAÇÕES

Contabilizando as Sentenças, Decisões e Despachos

Sentenças

Para que o SAJ EST contabilize as sentenças nos processos, basta ter inserida, no andamento do processo (*Menu Andamento > Movimentação Unitária*), uma das movimentações cuja raiz seja “**027 - Sentença**”. Alguns exemplos de tais movimentações:

- **027.01 - Sentença Comp. de Danos Civis Aud. (Lei 9.099/95)**
- **027.02 - Sentença Comp. de Danos Civis Gab. (Lei 9.099/95)**
- **027.03 - Sentença Transação Penal Audiência (Lei 9.099/95)**
- Etc.

Observe que:

- Não é exigido, **atualmente**, que haja um documento (da categoria Sentença) feito no SAJ vinculado à movimentação para que esta seja contabilizada;
- O Registro de Sentença (*Menu Andamento > Registro de Sentença*) NÃO influencia na quantidade de sentenças contabilizadas no SAJ EST.

Para ver a relação completa de movimentações, vá até o Apêndice A, no item Movimentações de Sentenças.

Decisões

A contabilização das decisões interlocutórias segue o mesmo padrão visto no item anterior para as sentenças, ou seja, serão contabilizadas as movimentações cuja raiz seja a movimentação “**026 - Decisão**”. Como exemplo, temos os seguintes tipos de movimentação: “**026.01 - Decisão Concedendo Liberdade Provisória**”, “**026.02 - Decisão Concedendo Liminar**”, “**026.03 - Decisão Decretando Prisão**”, etc.

Para ver a relação completa de movimentações, vá até o Apêndice A, no item Movimentações de Decisão.

Despacho

Idem o item anterior. Serão contabilizados os despachos com movimentação lançada cuja raiz seja “**025 - Despacho**”. Exemplos: “**025.01 - Despacho Alegações Finais (Art. 500 do CPP)**”, “**025.02 - Despacho Designando Audiência**”, “**025.03 - Despacho Determinando Citação/Notificação**”, “**025.04 - Despacho Diligências (Art. 499 do CPP)**”, “**025.05 - Despacho Outros**”, etc.

Para a relação completa, por favor, vá até ao Apêndice A, no item Movimentações de Despacho.

Movimentações de Remessa ao Tribunal de Justiça

Existem três movimentações de remessa ao Tribunal de Justiça que alteram ou não a fase na qual o processo se encontra, o que se reflete nos quantitativos exibidos no SAJ EST. São elas:

- **021.26 - Remessa ao Tribunal de Justiça (Baixa)** – Esta movimentação coloca o processo na fase BAIXADO.
- **021.40 - Remessa ao Tribunal de Justiça** – Esta movimentação NÃO ALTERA a fase atual do processo.
- **021.71 - Remessa ao Tribunal de Justiça (em grau de recurso)** – Esta movimentação coloca o processo na fase GRAU DE RECURSO, fazendo com que o processo não seja considerado na fase “Em andamento”.

Para retirar um processo das fases “Em Grau de Recurso”, “Suspenso” ou “Baixado”, é necessário inserir no andamento (*Menu Andamento > Movimentação Unitária*) a movimentação **Reabertura de Processo** e depois deve-se efetuar o **recebimento do processo** (*Menu Carga > Recebimento*).

Processos Concluídos

Para que os processos sejam considerados “Concluídos”, deve-se fazer **carga para o Juiz**, escolhendo a movimentação correspondente:

- Concluso para Despacho
- Concluso para Decisão
- Concluso para Sentença
- Concluso (SAJ PG3)

Na figura abaixo, no campo *Tipo de movimentação*, deve-se escolher uma das movimentações acima.

Figura: Tela de Remessa (Carga > Remessa)

Lembre-se de efetuar o **recebimento** quando os processos voltarem (*Carga > Recebimento*).

Audiências

As audiências devem ser marcadas pelo SAJ, alimentando-se o sistema em relação à situação das mesmas, ou seja, após a realização das audiências, deve-se informar ao sistema se foram “realizadas”, “canceladas”, “reaprazadas”, etc. Podendo-se fazer isso das formas que o sistema SAJ permitir, conforme lista:

1) Pauta de Audiências em Bloco

Nesta tela (*menu Andamento > Pauta de Audiências em Bloco*), deve-se informar a situação de várias audiências ao mesmo tempo, escolhendo um período e clicando em Consultar (conforme figura seguinte):

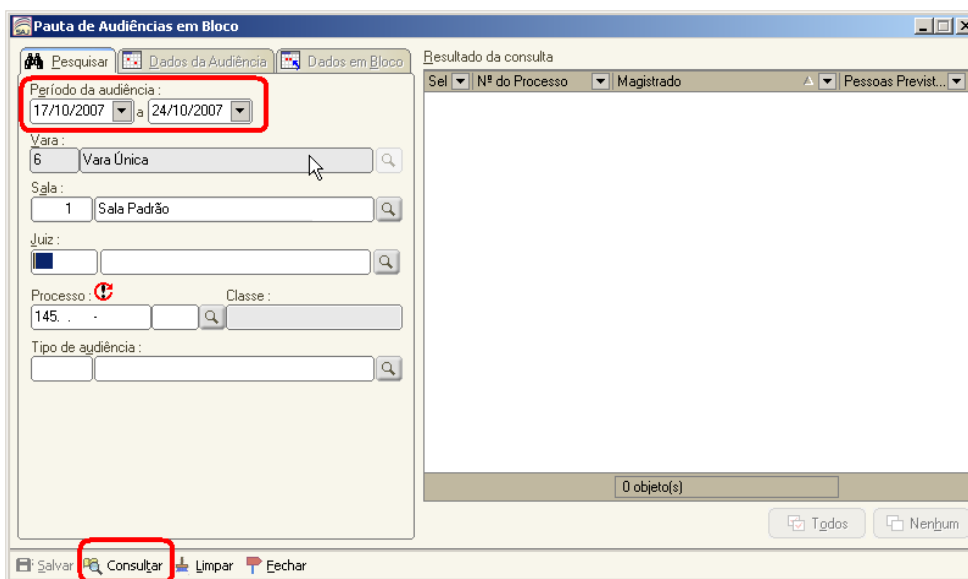


Figura: Tela da Pauta de Audiências em Bloco (SAJ PG5)

Na tela que se abrirá, selecionam-se os processos cujas audiências deseja-se mudar a situação, podendo-se utilizar o botão **Todos** (que selecionará todos os processo da lista), e depois, alterar a situação das audiências, conforme figura abaixo:

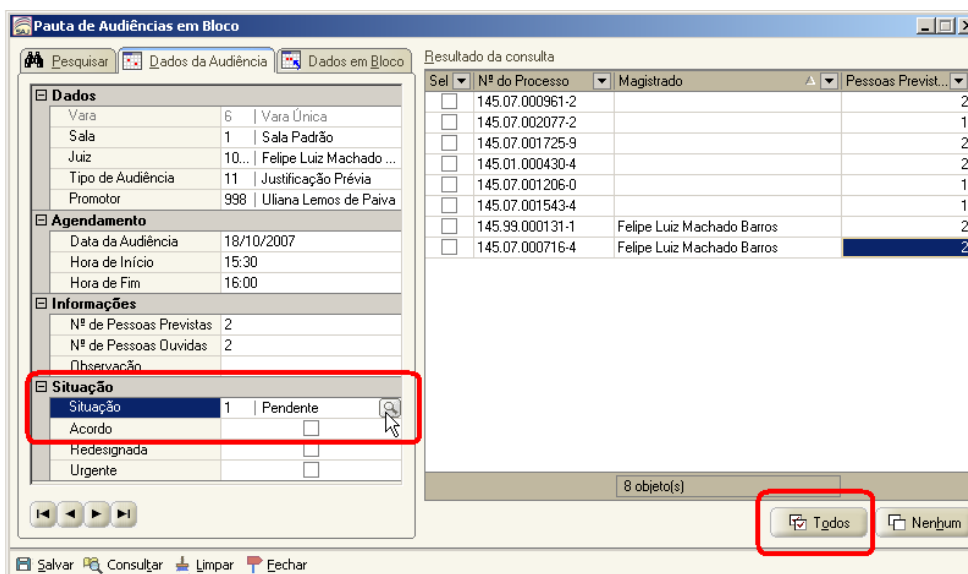


Figura: Selecionando as audiências (SAJ PG5)

Para mudar a situação da(s) audiência(s), após selecionar quais os processos, clica-se na lupa da situação, de forma a abrir-se a Consulta de Situações de Audiências e escolher a nova situação.



Figura: Situações de Audiências

Salve utilizando o botão **Salvar**.

2) Alterando a Situação da Audiência ao se Fazer o Termo de Audiência

Caso os termos de audiências sejam feitos no próprio SAJ, pode-se usar o botão de Propriedades do Documento (F8) para alterar a situação da audiência, logo após a edição do termo.

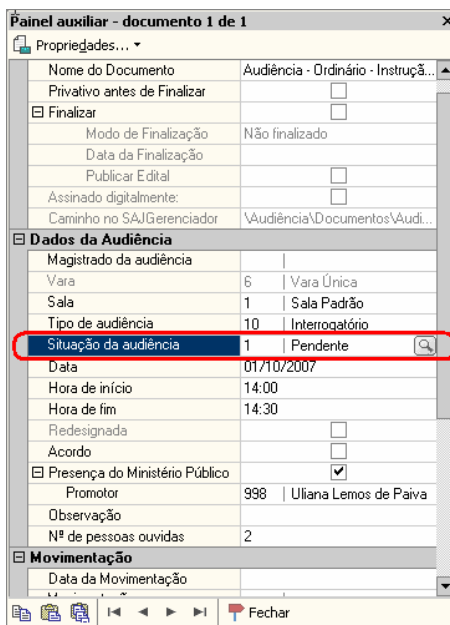


Figura: Painel auxiliar (F8)

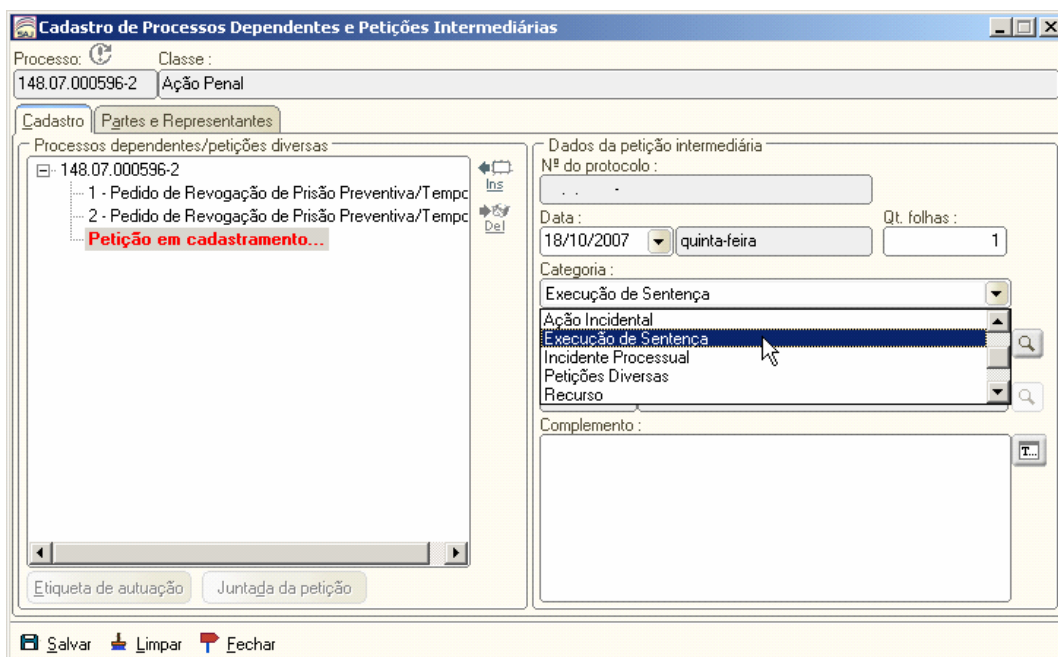
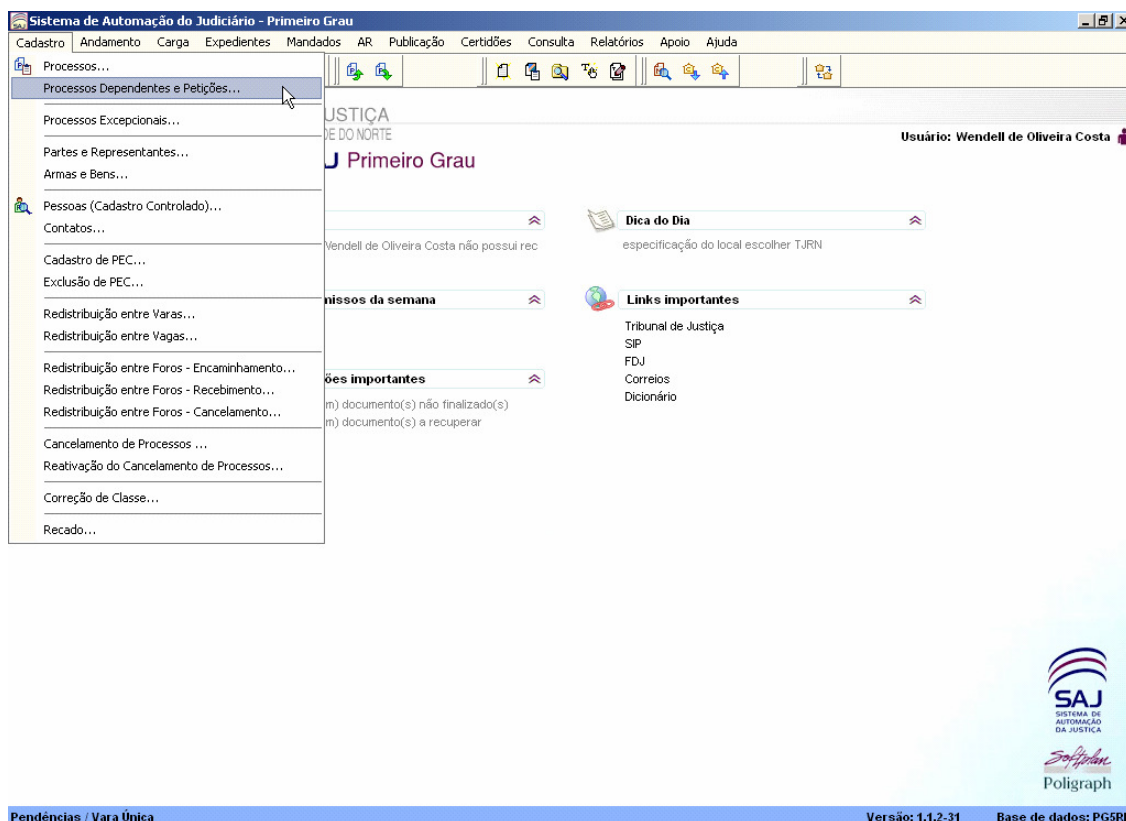
Processos Arquivados

Os processos precisam ser arquivados no sistema para que não sejam considerados “Em andamento”. Para isso, insira a movimentação “Processo Arquivado Definitivamente” ou “Processo Arquivado Administrativamente”.

Cadastro de Recursos e Incidentes

As ações incidentais, execuções de sentença, incidentes processuais e recursos devem ser cadastrados corretamente e não apenas como simples petição. Tais informações precisam ser cadastradas para que possam ser utilizáveis pelo SAJ Estatística.

Para este cadastro, utiliza-se a tela de cadastro de processos dependentes e petições (ver figuras seguintes).




Figuras: Cadastrando incidentes, recursos, etc. (SAJ PG5)

INTERPRETANDO OS DADOS DO GERENCIAL DA VARA

Gerencial da Vara

Relatórios > Gerencial da Vara

Este relatório informa ao usuário dados gerais sobre a vara, como os processos em andamento, audiências marcadas, taxas entre outros.

O relatório é formado por quadros e seções. As seções são identificadas pelo botão , clique sobre o botão para que o conteúdo de cada seção seja apresentado, da mesma forma. Um segundo clique esconde as informações.

No primeiro quadro, são relatados **dados gerais** referentes ao último mês informado do período de referência, como quantidade de processos em andamento, processos conclusos para sentenças, taxa de congestionamento, etc. Já o segundo quadro, informa ao usuário os **dados acumulados** referentes ao período de referência selecionado, como processos entrados, despachos proferidos, etc.

Interpretando o primeiro quadro do relatório:

Processos em Andamento: é obtido através da soma dos valores contidos nos campos <Conhecimento> e <Execução de Sentença>. A quantidade de processos em andamento apresentado no relatório, considera apenas os valores referentes ao último mês do período informado pelo usuário na tela de parâmetros.

Conhecimento: o resultado informa ao usuário quantos processos de conhecimento estão tramitando na vara no último mês do período informado na tela de parâmetros. A quantidade de Processos de Conhecimento é obtida através de uma consulta em que a situação do processo deve ser "Em Andamento" e o tipo de classe deve ser "Conhecimento".

Para computar esses valores, foram utilizadas as informações dos processos e distribuições do SAJ/Primeiro Grau, em que para a distinção dos processos, foram utilizados filtros por situação e por tipo de classe do processo. Neste caso, a situação deve ser igual a "Em Andamento" e o tipo de classe do processo igual a "Conhecimento".

Execução de Sentença: o resultado apresentado no relatório mostra as quantidades de processos em execução de sentença que estão tramitando na vara no último mês do período informado na tela de parâmetros. A quantidade de processos em "Execução de Sentença" é obtida através de uma consulta em que a situação do processo deve ser "Em Andamento" e o tipo de classe deve ser "Execução de Sentença".

Para computar esses valores, foram utilizadas as informações dos processos e distribuições do SAJ/Primeiro Grau, considerando os processos com a situação "Em Andamento" e com o tipo de classe igual a "Execução de Sentença".

Processos em Andamento (prioridade Estatuto do Idoso): o resultado apresentado no relatório mostra as quantidades de processos que têm prioridade garantida no Estatuto do Idoso, e que estão tramitando na vara no último mês do período informado na tela de parâmetros.

Para computar esses valores, foram utilizadas as informações dos processos e distribuições do SAJ/Primeiro Grau, considerando os processos com situação igual a "Em Andamento" e com sinalização para "Prioridade ao Idoso".

Processos em grau de recurso: indica quantos processos, dentre os em andamento, estão em grau de recurso. Obtém a quantidade avaliando a situação de cada processo e apresenta apenas os valores referentes ao último mês do período informado na tela de parâmetros.

Para computar os valores, foram utilizadas as informações dos processos e distribuições do SAJ/Primeiro Grau, considerando processos na situação "Grau de Recurso".

Processos Concluídos para Sentença: exibe a quantidade de processos concluídos para sentença. O resultado apresentará apenas a quantidade de processos concluídos para sentença para o último mês do período informado pela tela de parâmetros. Este item é configurável pelo parâmetro 1299 (ESTATÍSTICA – Código do tipo de movimentação de “Concluído para Sentença”).

Para computar esses, foram utilizadas informações dos processos em carga do SAJ/Primeiro Grau que estão com o juiz e que possuem o tipo de movimentação igual a "Concluído para Sentença".

Processos concluídos para decisão interlocutória: mostra quantos processos estão prontos para decisão interlocutória. O resultado apresentado no relatório será referente apenas para o último mês do período informado pela tela de parâmetros. Este item é configurável pelo parâmetro 1000 (ESTATÍSTICA – Código do tipo de movimentação de “Concluído para Decisão Interlocutória”).

Para computar esses valores, foram utilizadas informações dos processos em carga do SAJ/Primeiro Grau que estão com o juiz e com o tipo de movimentação igual a "Concluído para Decisão Interlocutória".

Processos Concluídos para Despacho: apresenta o número de processos que estão prontos para despacho. O resultado apresentado no relatório, refere-se apenas ao último mês do período informado na tela de parâmetros. Este item é configurável pelo parâmetro 1002 (ESTATÍSTICA – Código do tipo de movimentação de “Concluído para Despacho”).

Para computar esses valores foram utilizadas informações dos processos em carga do SAJ/Primeiro Grau, sendo considerados os processos estão em carga com o juiz e com o tipo de movimentação igual a "Concluído para Despacho".

Taxa de Congestionamento: é obtida através da fórmula: $1 - (\text{total de sentenças proferidas no último mês do período informado} / \text{total de processos em andamento})$. O resultado informa ao usuário a taxa de espera para a resolução dos processos.

ATENÇÃO: A CGInfo está providenciando a correção dos parâmetros para o cálculo desta taxa, de acordo com a Resolução nº 15 do CNJ.

Quantidade de audiências agendadas: informa a quantidade de audiências que foram agendadas no último mês do período informado.

Esse valor considera as informações sobre audiências do SAJ/Primeiro Grau, contabilizando todas as audiências que possuem a data de início entre os meses informados pelo usuário na tela de parâmetros.

Data da audiência mais longínqua: mostra a data da audiência mais distante em relação ao mês atual.

Data do processo mais antigo: mostra a data do processo mais antigo que ainda está tramitando na vara.

Interpretando o segundo quadro do relatório

Processos entrados: é calculado pela soma dos processos entrados em distribuição e processos entrados por redistribuição. O resultado informa ao usuário quantos processos deram entrada no período informado.

Para carregar esses valores no SAJ-EST, foram utilizadas informações dos Processos, Movimentação do Processo e de Distribuições dos Processos do SAJ-PG ou SAJ-PG5, sendo que a data de exclusão do processo em movimentação pode ser nula ou deve estar entre os períodos informados pela consulta, o código do tipo de movimentação deve ser o mesmo código do tipo de distribuição.

Por Distribuição: o valor deste campo é obtido pela subtração dos processos entrados por redistribuição do total de processos entrados. O resultado informa ao usuário quantos processos deram entrada na vara por distribuição no período informado.

Para carregar esses valores no SAJ-EST, foram utilizadas informações dos Processos, Movimentação do Processo e de Distribuições dos Processos do SAJ-PG ou SAJ-PG5, em que a data de exclusão do processo em movimentação deve ser nula e deve estar entre os períodos informados na tela de parâmetros. O código do tipo de movimentação deve ser o mesmo código do tipo de distribuição.

Por redistribuição: este cálculo é realizado pela subtração dos processos entrados por distribuição do total de processos entrados. O resultado informa ao usuário a quantidade de processos entrados na vara por redistribuição no período informado.

Para carregar esses valores no SAJ-EST, foram utilizadas informações dos Processos, Movimentação do Processo e de Distribuições dos Processos do SAJ-PG ou SAJ-PG5, em que a data de exclusão do processo em movimentação deve ser nula ou deve estar entre os períodos informados pelo usuário na tela de parâmetros. O código do tipo de movimentação deve ser o mesmo código do tipo de redistribuição.

Processos saídos por redistribuição: informa a quantidade de processos redistribuídos para outras varas ou foro.

Para carregar esses valores no SAJ-EST, foram utilizadas informações dos Processos, Movimentação do Processo e de Distribuições dos Processos do SAJ-PG ou SAJ-PG5, em que a data de exclusão do processo em movimentação deve ser nula ou deve estar entre os períodos informados pelo usuário na tela de parâmetros. O tipo de movimentação deve ser igual a "Saídos por Redistribuição".

Sentenças Proferidas: exibe a quantidade de sentenças proferidas no período informado. Este item é configurável pelo parâmetro 1296 (ESTATÍSTICA - Código do tipo de movimentação de "Sentença").

Para carregar esses valores no SAJ-EST, foram utilizadas informações dos Processos, Movimentação do Processo e de Distribuições do Processo do SAJ-PG ou SAJ-PG5, em que a data de exclusão do processo em movimentação deve ser nula ou deve estar entre os períodos informados pela consulta. O tipo de movimentação deve ser igual a sentenças proferidas.

Decisões Interlocutórias: informa o número de decisões interlocutórias tomadas em relação aos processos entrados durante o período. Este item é configurável pelo parâmetro 1001 (ESTATÍSTICA - Código do tipo de movimentação de "Decisão Interlocutória").

Para carregar esses valores no SAJ-EST, foram utilizadas informações dos Processos, Movimentação do Processo e de Distribuições do Processo do SAJ-PG ou SAJ-PG5, em que a data de exclusão do processo em movimentação deve ser nula ou deve estar entre os períodos informados pela consulta. O tipo de movimentação deve ser igual a "Decisões Interlocutórias".

Despachos Proferidos: informa a quantidade de despachos proferidos, em relação aos processos entrados, durante o período informado. Este item é configurável pelo parâmetro 1003 (ESTATÍSTICA - Código do tipo de movimentação de "Despacho Proferido").

Para carregar esses valores no SAJ-EST, foram utilizadas informações dos Processos, Movimentação do Processo e de Distribuição do Processo do SAJ-PG ou SAJ-PG5, em que a data de exclusão do processo em movimentação deve ser nula ou deve estar entre os períodos informados pelo usuário na tela de parâmetros. O tipo de movimentação deve ser igual a "Despachos Proferidos".

Sentenças proferidas em relação aos entrados: este cálculo é efetuado pela subtração dos processos entrados por distribuição do total de sentenças proferidas. O resultado informa ao usuário a relação entre processos entrados e sentenças proferidas no período selecionado. Veja um exemplo:

- *Se o total de sentenças proferidas é 33 e o total de processos entrados em distribuição é 37, o resultado será -4 sentenças proferidas em relação aos entrados. O que significa que há um desequilíbrio, ou seja, existem mais processos entrando do que sentenças sendo proferidas.*

Dica: Atente ao fato de que, possivelmente, o resultado será negativo. Observe o número que indica a proporção para avaliar a relação.

Para carregar esses valores no SAJ-EST, foram utilizadas informações dos Processos, Movimentação do Processo e de Distribuições dos Processos do SAJ-PG ou SAJ-PG5, em que a data de exclusão dos processos em movimentação deve ser nula ou deve estar entre os períodos informados pelo usuário na tela de parâmetros. O tipo de movimentação deve ser igual a "Sentenças Proferidas".

Taxa de recorribilidade de sentenças: a taxa é obtida através da divisão entre o resultado da soma das quantidades de ocorrência de petições intermediárias por período, vara e classe, e a quantidade de sentenças proferidas. O resultado obtido pela fórmula "TRS = Total de ocorrências de petições intermediárias / quantidade de sentenças proferidas" informa aos usuários a proporção de sentenças proferidas em relação às petições intermediárias. Esta taxa é configurável pelo parâmetro 1108 (ESTATÍSTICA - Código da classe do "Recurso" para taxa de recorribilidade de decisões interlocutórias.).

Taxa de recorribilidade de decisões interlocutórias: a taxa é obtida através pela divisão entre o total de audiências na tabela de petições intermediárias, e quantidade de decisões interlocutórias. O resultado informa, pela fórmula "TRDI = total de audiências na tabela petições intermediárias pertencentes a classe cujo parâmetro é 1108 / total de decisões interlocutórias", a proporção de deferimentos do juiz em relação aos recursos solicitados. Esta taxa é configurável pelo parâmetro 1108 (ESTATÍSTICA - Código da classe do "Recurso" para taxa de recorribilidade de decisões interlocutória.).

Processos movimentados: mostra a quantidade de processos em movimentação durante o período de referência informado.

Para carregar esses valores no SAJ-EST, foram utilizadas informações dos Processos, Movimentação do Processo do SAJ-PG ou SAJ-PG5, em que são buscados todos os processos com movimentação entre o período e a vara informada.

Processos em andamento

Nesta seção são relatados os dados referentes aos processos em andamento.

Processos em Andamento: busca todos os processos em andamento relacionados ao período e vara selecionados na tela de parâmetros. Os processos podem ser listados por classe ou procedimento.

Procedimento: lista todos os procedimentos vinculados aos processos que estão tramitando na vara.

Classe: lista todas as classes vinculadas aos processos que estão tramitando na vara. Este campo somente será exibido se acionado o botão para Listar por Classes.

Processo mais antigo: dentre os processos listados e agrupados por classe e procedimento, o sistema faz uma busca pelo processo mais antigo daquele grupo apresentado (linha a linha) – apresenta a data do cadastramento do primeiro processo que ainda está tramitando na vara.

Tempo médio de tramitação: média do tempo calculada em dias de tramitação dos processos vinculados ao procedimento e que pertencem à vara. Clique aqui para consultar o cálculo deste item.

O tempo médio de tramitação é calculado pela fórmula:

$$\text{quantidade média de dias / quantidade de registros no período}$$

Para encontrar a quantidade média de dias, executa-se a seguinte fórmula: **data final do período informado - data de distribuição**, em que a data final do período informado é igual a data transmitida como parâmetro para a geração do arquivo de exportação, e a data de distribuição obtida através da tabela de distribuição.

Para carregar esses valores no SAJ-EST, foram utilizadas informações dos Processos e Distribuições do SAJ-PG ou SAJ-PG5, onde a situação do processo deve ser igual à em Andamento.

Distribuídos: mostra a quantidade de processos distribuídos para a vara que ainda estejam tramitando num período de cinco anos, ou seja, para o ano atual 2007 serão exibidos os dados de processos distribuídos no período de 2003 a 2007.

Total: o total horizontal retorna a soma dos valores de sentenças por procedimento ou classe. Já o total vertical retorna a soma os valores contidos em uma única coluna da tabela. Exceto para a coluna <Tempo Médio de Tramitação>, veja aqui como este total é calculado.

Para obter o total da coluna <Tempo Médio de Tramitação> efetua-se a soma de suas quantidades, e o resultado dessa soma é dividido pelo número de itens que encontram correspondência numérica em cada campo da coluna. Este resultado pode ser visualizado em negrito na parte inferior da coluna.

Dica: **Listar por Classes** - ao acionar este botão, localizado ao lado do título da seção, o relatório é classificado por Classes, e não mais Procedimentos.

Processos em andamento sem movimentação

Nesta seção são relatados os dados referentes aos processos em andamento sem movimentação.

Processos em Andamento sem Movimentação: são apresentados os processos que possuem situação igual à em Andamento, mas que estão sem Movimentação há mais de 30, 60, 90 e 180 dias. Esses processos podem ser listados por classe ou por procedimento.

Para carregar esses valores no SAJ-EST, foram utilizadas informações das Movimentações dos Processos do SAJ-PG ou SAJ-PG5, onde são definidos a partir da data de movimentação (os intervalos das datas de movimentação vão dizer em quais faixas estão os processos em andamento sem movimentação), e pela situação do processo que deve ser igual a "Em Andamento", porém são avaliados os processos que não sofreram nenhuma movimentação processual nos períodos indicados no relatório.

Procedimento: lista todos os procedimentos vinculados aos processos que estão tramitando na vara.

+30 dias : lista os processos em andamento que estão sem movimentação há mais de trinta dias.

+60 dias: mostra os processos em andamento que estão sem movimentação há mais de sessenta dias.

+90 dias: apresenta os processos em andamento que estão sem movimentação há mais de noventa dias.

+180 dias: mostra os processos em andamento que estão sem movimentação há mais de cento e oitenta dias.

Total: o total vertical é dado pela soma os valores contidos em uma única coluna da tabela. O resultado informa ao usuário quantos processos sem movimentação há tantos dias.

Listar por Classes: ao acionar este botão, localizado ao lado do título da seção, o relatório é classificado por Classes, e não mais Procedimentos.

Informações no SAJ/PG ou SAJ/P5:

São avaliados os processos que não sofreram nenhuma movimentação processual nos períodos indicados no relatório.

Processos em carga

Nesta seção são relatados os dados referentes aos processos em carga.

Processos em Carga: são apresentadas as quantidades de processos que estão em carga há mais de 15, 30, 60 e 90 dias, e o seu local de carga.

Para carregar esses valores no SAJ-EST, foram utilizadas informações de Carga do SAJ-PG ou SAJ-P5, esses processos são classificados em +15, +30, +60 e +90 dias de acordo com a data de recebimento dos processos em carga.

Locais: lista todos os locais de carga vinculados aos processos que estão tramitando na vara.

Quantidade: mostra o total de processos em carga relacionado ao item de local de carga.

+15 dias: apresenta a quantidade de processos em carga por mais de quinze dias.

+30 dias: mostra a quantidade de processos em carga por mais de trinta dias.

+60 dias: apresenta a quantidade de processos em carga por mais de sessenta dias.

+90 dias: informa a quantidade de processos em carga por mais de noventa dias.

Total: o total vertical é dado pela soma os valores contidos em uma única coluna da tabela. O resultado informa ao usuário quantos processos estão em carga há n dias.

Prazos vencidos

Nesta seção são relatados os dados referentes aos processos com prazos vencidos.

Prazos Vencidos: são apresentados os dados referentes aos processos que tenham algum tipo de prazo vencido.

Para carregar esses valores no SAJ-EST, foram utilizadas informações dos Processos, das Distribuições e das Pendências de Prazo do SAJ-PG ou SAJ-PG5, os prazos vencidos são classificados em faixas (+15, +30, +60 e +90 dias) conforme a data de vencimento do prazo. O relatório totaliza as pendências de prazo vencida e ainda não cumprida, lançadas no cadastro de carta precatória, cadastro de petição intermediária e cadastro de processos dependentes (ação incidental, incidente processual, execução de sentença e recurso).

+15 dias: apresenta a quantidade de processos que estão com algum tipo de prazo vencido há mais de quinze dias.

+30 dias: mostra a quantidade de processos que estão com algum tipo de prazo vencido há mais de trinta dias.

+60 dias: apresenta o total de processos que estão com prazos vencidos há mais de sessenta dias.

+90 dias: informa o número de processos que estão com algum tipo de prazo vencido há mais de noventa dias.

Total: o total vertical é dado pela soma os valores contidos em uma única coluna da tabela. O resultado informa ao usuário quantos processos estão há tantos dias com algum tipo de prazo vencido.

Informações no SAJ/PG ou SAJ/PG5:

Totaliza as pendências de prazo vencida e ainda não cumprida lançadas no cadastro de carta precatória, cadastro de petição intermediária e cadastro de processos dependentes (ação incidental, incidente processua, execução de sentença e recurso).

Mandados pendentes de cumprimento

Nesta seção são relatados os dados referentes aos mandados pendentes de cumprimento.

Mandados Pendentes de Cumprimento: são apresentados os dados referentes aos mandados que estão pendentes de cumprimento há mais 15, 30, 60 e 90 dias.

Para carregar esses valores no SAJ-EST, foram utilizadas informações de Mandado e de Distribuições do Mandado, onde a situação do mandado deverá ser igual a Aguardando Cumprimento, sendo que essas quantidades serão classificadas em faixas de vencimento (+15, +30, +60 e +90 dias) a partir da data de vencimento do mandado.

Oficial de justiça: lista todos os nomes dos oficiais de justiça, lotados no foro e na vara, que possuem mandados pendentes sob suas diligências.

+15 dias: apresenta a quantidade de mandados com cumprimento pendente por mais de quinze dias.

+30 dias: mostra a quantidade de mandados com cumprimento pendente há mais de trinta dias.

+60 dias: apresenta o total de mandados com cumprimento pendente há mais de sessenta dias.

+90 dias: informa a quantidade de mandados com cumprimento pendente por mais de noventa dias.

Total: o total vertical soma os valores contidos em uma única coluna da tabela. O resultado informa ao usuário quantos mandados estão há tantos dias com cumprimentos pendentes.

Petições com juntada pendente

Nesta seção são relatados os dados referentes às petições com juntada pendente.

Petições com Juntada Pendentes: são apresentados os tipos de petições vinculados aos processos e que se encontram com juntada pendente há um determinado intervalo de tempo.

Quantidade: mostra o total de petições sob o tipo correspondente.

+15 dias: apresenta a quantidade de petições com juntada pendente por mais de quinze dias.

+30 dias: mostra a quantidade de petições com juntada pendente por mais de trinta dias.

+60 dias: apresenta a quantidade de petições com juntada pendente por mais de sessenta dias.

+90 dias: informa a quantidade de petições com juntada pendente por mais de noventa dias.

Total: o total vertical é dado pela soma os valores contidos em uma única coluna da tabela. O resultado informa ao usuário quantas petições estão com juntada pendente há tantos dias.

Situacional

Nesta seção são relatados os dados referentes a situação dos processos que tramitam ou tramitaram na vara.

Situacional: é apresentada a quantidade de processos que estão na situação pré-definida pelo relatório (Entrados, Arquivados Definitivamente, Arquivados Administrativamente, Suspensos, Rem. para recurso, Rem. para outro trib.).

Para carregar esses valores no SAJ-EST, foram utilizadas informações de Movimentação do Processo do SAJ-PG ou SAJ-PG5 onde são buscados todos os processos com tipo de movimentação igual ao código do tipo de distribuição. Para as demais colunas (Entrados, Arquivados Definitivamente, Arquivados Administrativamente, Suspensos, Rem. para recurso, Rem. para outro trib.), os registros são buscados através da tabela de Situação do PG, passando como

parâmetro o código da situação do processo, já pré-definidos para a visualização no relatório.

Procedimento: lista todos os procedimentos vinculados aos processos que estão tramitando na vara.

Classes: lista todas as classes vinculadas aos processos que estão tramitando na vara. Esta coluna somente será apresentada se o botão Listar por Classes for acionado.

Entrados: apresenta a data do cadastramento do primeiro processo que ainda está tramitando na vara.

Arquivados definit.: apresenta a quantidade de processos arquivados definitivamente.

Arquivados administ.: mostra apenas a quantidade dos processos arquivados administrativamente.

Suspensão: processos que tiveram seu trâmite suspenso são quantificados nesta coluna.

Rem. para recurso: apresenta a quantidade de processos remetidos para recurso.

Rem. para outro trib.: processos que foram remetidos para outro tribunal são quantificados nesta coluna.

Total: o total vertical é dado pela soma os valores contidos em uma única coluna da tabela. O resultado informa ao usuário o total de processos de acordo com o título de cada coluna.

Listar por Classes: ao acionar este botão, localizado ao lado do título da seção, o relatório é classificado por Classes, e não mais Procedimentos.

Sentenças proferidas

Nesta seção são relatados os dados referentes às sentenças proferidas pela vara.

Sentenças Proferidas: são apresentados os dados referentes a sentenças proferidas para o período informado pelo usuário na tela de parâmetros.

Para carregar esses valores no SAJ-EST, foram utilizadas informações de Movimentação do Processo e de Tempo de Sentença do SAJ-PG ou SAJ-PG5, sendo que o tipo de movimento do processo deve ser igual a Sentenças Proferidas.

Procedimento: lista todos os procedimentos vinculado aos processos que estão tramitando na vara.

Tempo médio para sentença: calcula o tempo médio para que uma sentença seja proferida.

O tempo médio para sentença é calculada da seguinte forma: soma (quantidade de dias / quantidade de registros). A quantidade de dias é buscada através da tabela de movimentações do SAJ-PG ou SAJ-PG5 e é calculada da seguinte forma: quantidade de dias = média (quantidade de dias da data de movimentação – quantidade de dias da data de recebimento).

São levados em consideração todos os processos que tiveram sentenças proferidas, assim como os processos que ainda não foram sentenciados. Neste caso, estes processos em andamento terão a data final do período consultado como data de sentença para o cálculo da média.

Informações no SAJ/PG ou SAJ/P5

Data de recebimento: esta informação se encontra na tela Cadastro de Processo.

Data de sentença: movimentação lançada no processo.

Sentenças dentro do desvio: informa a quantidade de sentenças que estão dentro do desvio, ou seja, sentenças que levaram o tempo estimado para serem proferidas.

Sentenças abaixo do desvio: mostra quantas sentenças foram proferidas abaixo do desvio, ou seja, aquelas que levaram menos tempo, do que o estimado, para serem proferidas. Veja um exemplo.

Levando em conta, que o valor configurado para o desvio seja de 30 dias e o tempo médio para a sentença de um item, hipoteticamente, seja de 703 dias, para que uma sentença seja classificada abaixo do desvio precisará ser proferida em menos de 673 dias.

Sentenças acima do desvio: apresenta o total de sentenças que foram proferidas acima do desvio, ou seja, sentenças que levaram mais tempo, do que o estimado, para serem proferidas. Veja um exemplo.

Levando em conta que o valor configurado para o desvio seja de 30 dias e o tempo médio para a sentença de um item, hipoteticamente, seja de 703 dias, para que uma sentença seja classificada acima do desvio precisará ser proferida em mais de 733 dias.

Total: o total horizontal é dado pela soma os valores de sentenças a partir de um referencial, um procedimento ou uma classe. Já o total vertical é calculado pela soma os valores contidos em uma única coluna da tabela. Exceto para a coluna <Tempo médio para sentença>, veja aqui como este total é calculado.

Para obter o total da coluna, efetua-se a soma de suas quantidades, o resultado deste soma é dividido pelo número de itens que encontram correspondência numérica em cada campo da coluna.

Desvio: determinado número de dias a ser adicionado ou subtraído do total da coluna <Tempo médio para sentença> para auxiliar na interpretação dos dados desta seção. Este parâmetro pode ser configurado pelo usuário e está inscrito sob o número 1297 e sua descrição é (ESTATÍSTICA - Desvio para tempo médio de sentença em dias.).

Recursos, execuções, ações incidentais, incidentes processuais e outras petições

Nesta seção são relatados os dados referentes a recursos, execuções, ações incidentais, incidentes processuais e outras petições.

Recursos, execuções, ações incidentais, incidentes processuais e outras petições: são obtidos através das tabelas de Petição Intermediária do SAJ-EST, onde seus registros são originários de informações dos Processos do SAJ-PG ou SAJ-PG5, identificados pelo nuNivelDepend do processo que deve ser maior que 0 (zero).

Procedimento: lista todos os procedimentos vinculados aos processos que estão tramitando na vara.

Classe: lista todas as classes vinculadas aos processos que estão tramitando na vara.

Recursos: apresenta a quantidade de processos que obtiveram recurso após a decisão do juiz

Execuções de sentenças: mostra a quantidade de execução de sentenças em relação ao item.

Ações incidentais: exibe o total de ações incidentais.

Incidentes processuais: exibe o total de incidentes processuais relacionados ao item.

Petições diversas: apresenta a quantidade de petições diversas emitidas em relação ao item especificado.

Total: o total horizontal é dado pela soma os valores de sentenças a partir de um referencial, um procedimento ou uma classe. Já o total vertical é calculado pela soma os valores contidos em uma única coluna da tabela.

Listar por Classes: ao acionar este botão, localizado ao lado do título da seção, o relatório é classificado por Classes, e não mais Procedimentos.

Tipos de recurso, execuções, ações incidentais, incid. processuais e pet. intermediária

Nesta seção são relatados os dados referentes aos tipos de recursos, execuções, ações incidentais, incidentes processuais e petições intermediárias referentes aos processos que estão tramitando na vara.

Recursos: os registros são obtidos através da tabela EST Petição Intermediária, pelo período, vara e tipo de classe = Recurso.

Execução: os registros são obtidos através da tabela EST Petição Intermediária, pelo período, vara e tipo de classe = Execução.

Ações Incidentais: os registros são obtidos através da tabela EST Petição Intermediária (onde são somadas as quantidades de ocorrências), pelo período, vara e tipo de classe = 'A' ações incidentais.

Incidentes processuais: os registros são buscados através da tabela EST Petição Intermediária (onde são somadas as quantidades de ocorrências), pelo período, vara e tipo de classe = 'I' incidentes processuais.

Petições Intermediárias: os registros são obtidos através da tabela EST Petição Intermediária (onde são somadas as quantidades de ocorrências), pelo período, vara e tipo de classe, verificando também o tipo de petição (esajTipoPeticao) que deve ser igual à classe da tabela Petição Intermediária.

Quantidade: exibe o número de vezes que o item vinculado ao tipo em questão fora requerido.

Total: o total vertical é dado pela soma os valores presentes na coluna <Quantidade>.

Audiências

Nesta seção são relatados os dados referentes às audiências.

Audiências: são apresentados os dados referentes às audiências.

Para carregar esses valores no SAJ-EST, foram utilizadas informações dos Processos e das Audiências do SAJ-PG ou SAJ-PG5, selecionado os registros por situação de audiência, conforme são apresentadas no relatório gerencial da vara.

Tipo de audiência: lista todos os tipos de audiências que possuem vínculos com processos que estão tramitando na vara.

Agendadas: mostra a quantidade de audiências a serem realizadas.

Realizadas: apresenta o número de audiências que já foram realizadas.

Com acordo: especifica a quantidade de audiências realizadas que obtiveram acordo entre as partes.

Sem acordo: especifica a quantidade de audiências realizadas que não obtiveram acordo entre as partes.

Pessoas ouvidas: apresenta o número de pessoas envolvidas e ouvidas na audiência.




Não realizadas: identifica a quantidade de audiências agendadas que não foram realizadas.

Redesignadas: informa a quantidade de audiências remarcadas durante o período de referência.

Informações no SAJ/PG ou SAJ/PG5:

Cadastramento de audiências.

Para imprimir o relatório acione o botão .

 **Dica:** É possível imprimir todo o relatório ou cada seção separadamente. Para imprimir todo o relatório  localizado no **cabeçalho da tela**. Se desejar imprimir apenas o conteúdo da seção acione o botão  localizado **ao lado do nome de cada seção**.

Apêndice A – Tipos de Movimentações

Movimentações de Sentença

- 027 Sentença
- 027.01 Sentença Comp. de Danos Civis Aud. (Lei 9.099/95)
- 027.02 Sentença Comp. de Danos Civis Gab. (Lei 9.099/95)
- 027.03 Sentença Transação Penal Audiência (Lei 9.099/95)
- 027.04 Sentença Transação Penal Gabinete (Lei 9.099/95)
- 027.05 Sentença de Desclassificação
- 027.07 Sentença de Extinção da Pena
- 027.08 Sentença de Extinção da Punibilidade
- 027.09 Sentença de Extinção da Punibilidade - Presc.Pena
- 027.10 Sentença de Impronúncia
- 027.11 Sentença de Mérito Aud.(Art. 269,I,II e IV do CPC)
- 027.12 Sentença de Mérito Gab.(Art. 269,I,II e IV do CPC)
- 027.13 Sentença de Mérito Aud.(Art. 269, III e V do CPC)
- 027.14 Sentença de Mérito Gab.(Art. 269, III e V do CPC)
- 027.15 Sentença de Pronúncia
- 027.16 Sentença em Execução em Audiência(Art. 794 do CPC)
- 027.17 Sentença em Execução em Gabinete (Art. 794 do CPC)
- 027.18 Sentença em Audiência - Improcedência do Pedido
- 027.19 Sentença em Gabinete - Improcedência do Pedido
- 027.20 Sentença em Aud. - Procedência Parcial do Pedido
- 027.21 Sentença em Gab. - Procedência Parcial do Pedido
- 027.22 Sentença em Audiência - Procedência do Pedido
- 027.23 Sentença em Gabinete - Procedência do Pedido
- 027.24 Sentença Júri Popular
- 027.25 Sentença sem Mérito em Audiência (Art. 267 do CPC)
- 027.26 Sentença sem Mérito em Gabinete (Art. 267 do CPC)
- 027.27 Sentença de Mérito em Aud. (Infância e Juventude)
- 027.28 Sentença de Mérito em Gab. (Infância e Juventude)
- 027.29 Sentença Extintiva em Aud. (Infância e Juventude)
- 027.30 Sentença Extintiva em Gab. (Infância e Juventude)
- 027.40 Sentença Homologatória
- 027.41 Sentença Procedente Cível

- 027.42 Sentença Procedente - PSC
- 027.43 Sentença Procedente - LA
- 027.44 Sentença Procedente - Semiliberdade
- 027.45 Sentença Procedente - Internação
- 027.46 Sentença Procedente - Advertência
- 027.47 Sentença Procedente - Reparação de Dados
- 027.48 Sentença Procedente - Protetiva(art.101 L.8069/90)
- 027.49 Sentença
- 027.51 Sentença Extintiva em Gabinete (art.794)
- 027.52 Sentença Indeferindo a Petição Inicial. (Art. 295)
- 027.53 Sentença Proferida
- 027.54 Sentença de Livramento Condicional
- 027.55 Sentença de Progressão de Regime Prisional
- 027.56 Sentença de Indulto Condicional

Movimentações de Decisão

- 026 Decisão
 - 026.01 Decisão Concedendo Liberdade Provisória
 - 026.02 Decisão Concedendo Liminar
 - 026.03 Decisão Decretando Prisão
 - 026.04 Decisão Determinando o Arquivamento Administrativo
 - 026.05 Decisão Determinando Perícia
 - 026.06 Decisão Interlocutória
 - 026.07 Decisão Negando Liminar
 - 026.08 Decisão Outras
 - 026.09 Decisão Relaxando Prisão
 - 026.10 Decisão Revogando Liberdade Provisória
 - 026.11 Decisão Revogando Liminar
 - 026.12 Decisão Revogando Prisão
 - 026.13 Decisão (Suspensão Art.89 L.9099/95)
 - 026.14 Decisão Declinando Competência
 - 026.15 Decisão Afirmando Impedimento/Suspeição
 - 026.16 Decisão Determinando o Arquivamento
 - 026.17 Decisão c/ Exclusão de uma Parte do Processo
 - 026.18 Decisão c/ Suspensão de uma/mais Parte do Processo

- 026.19 Decisão Decretando o Internamento Provisório
- 026.20 Decisão Revogando o Internamento Provisório
- 026.21 Regressão de Medida Sócio-Educativa
- 026.22 Decisão Indeferindo Pedido de Liberdade Provisória
- 026.23 Decisão de Revisão Criminal
- 026.24 Decisão Negando Liberdade Provisória
- 026.25 Decisão Negando Relaxamento
- 026.26 Decisão Concedendo Relaxamento
- 026.27 Decisão Recebendo a Denúncia/Queixa
- 026.28 Decisão Recebendo o Aditamento a Denúncia
- 026.29 Decisão Proferida

Movimentações de Despacho

- 025 Despacho
 - 025.01 Despacho Alegações Finais (Art. 500 do CPP)
 - 025.02 Despacho Designando Audiência
 - 025.03 Despacho Determinando Citação/Notificação
 - 025.04 Despacho Diligências (Art. 499 do CPP)
 - 025.05 Despacho Outros
 - 025.06 Despacho para Apresentar Defesa Prévia
 - 025.07 Despacho Recebendo a Denúncia/Queixa
 - 025.08 Despacho Recebendo a Representação
 - 025.09 Despacho Recebendo o Aditamento a Denúncia
 - 025.10 Despacho Saneador
 - 025.11 Despacho Proferido
 - 025.12 Despacho Recebendo o Aditamento a Representação
 - 025.13 Despacho Proferido em Audiência
 - 025.14 Despacho de Indeferimento de Livramento Condicional
 - 025.15 Despacho de Indeferimento de Progressão de Regime
 - 025.16 Despacho Proferido em Correição

Movimentações que Suspendem o Processo

- 007 - Processo Suspenso
 - 007.01 - Processo Suspenso
 - 007.02 - Processo Suspenso (Art. 366 CPP)
 - 007.03 - Processo Suspenso Condicionalmente (Lei 9.099/95)

007.04 - Processo Suspenso Pelo Prazo Prescricional

026.13 - Decisão (Suspensão Art.89 L.9099/95)

026.18 - Decisão c/ Suspensão de uma/mais Parte do Processo

700.97 - Suspensão alegada

701.30 - Suspensão Condicional do Processo

701.46 - Suspenso